



山西农业大学动物医学学院  
College of Veterinary Medicine, Shanxi Agricultural University

# 犬皮肤肥大细胞瘤的病理学观察

白 瑞 副教授

山西农业大学动物医学学院

2020年12月13日 山东 泰安



# 内 容

- 一、患犬背景信息
- 二、大体观察
- 三、材料和方法
- 四、组织病理学观察

# 一、患犬背景资料

- 狗，鹿犬，欢欢，13岁，母，已绝育，半年前出现左前肢肿块，已切除。
- 主诉：两周前发现左前肢长出多个小肿块，生长较快。

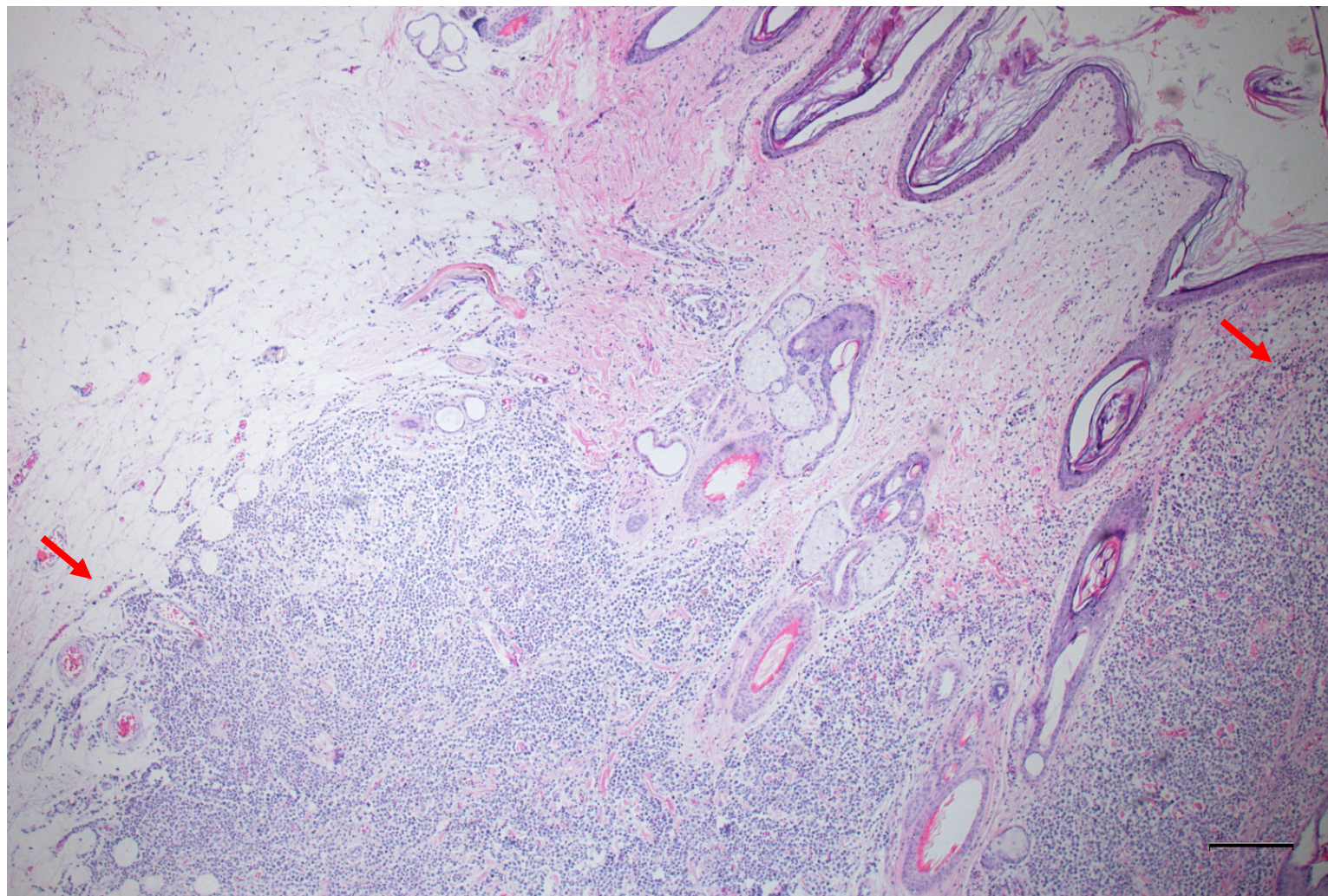
## 二、大体观察



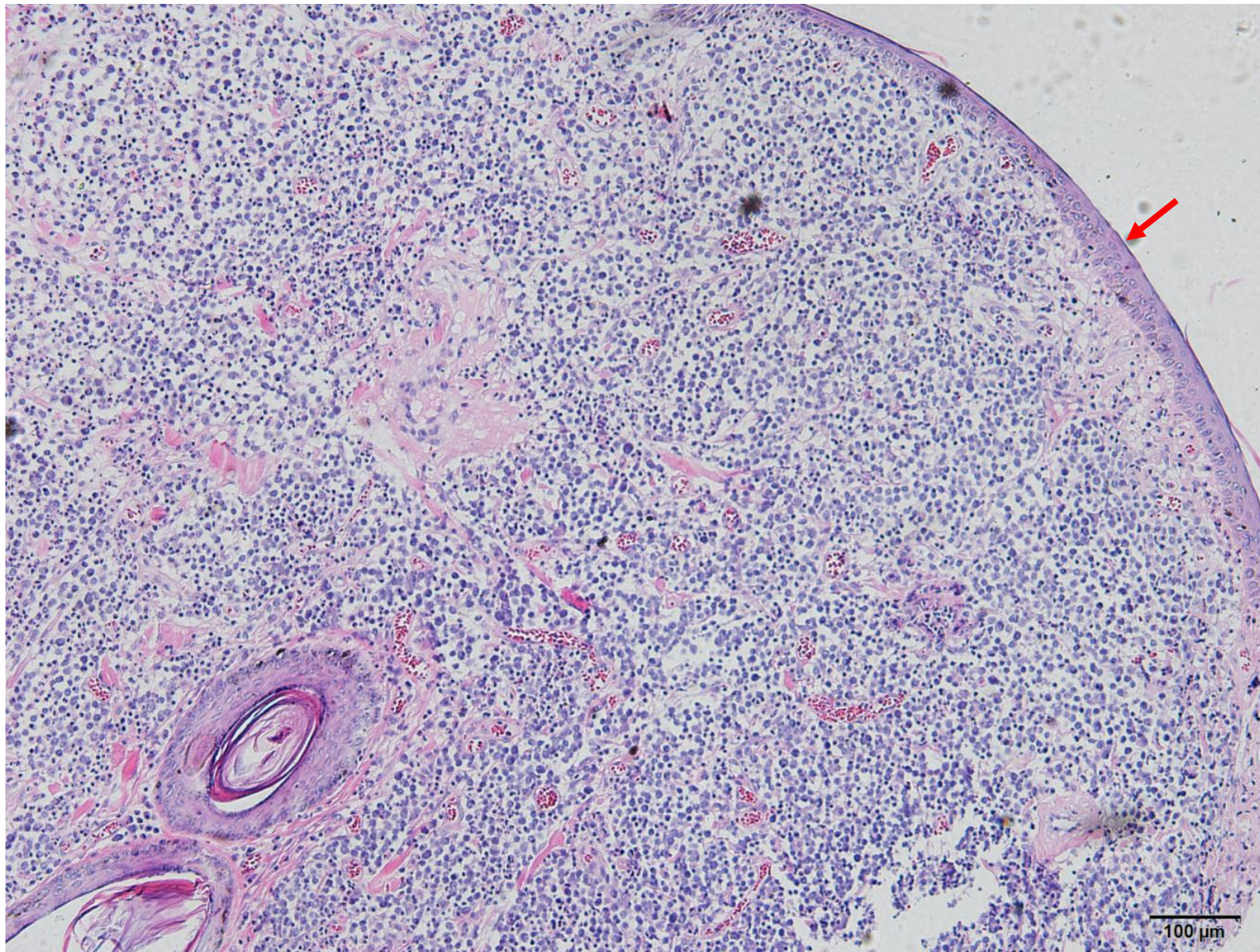
### 三、材料和方法

2020年9月送检山西农业大学兽医病理实验室皮肤肿块。病料用10%福尔马林液固定，常规病理组织学制片，石蜡包埋，切片厚5  $\mu\text{m}$ ，H.E.染色和甲苯胺蓝染色，光学显微镜观察，采集数码图像。

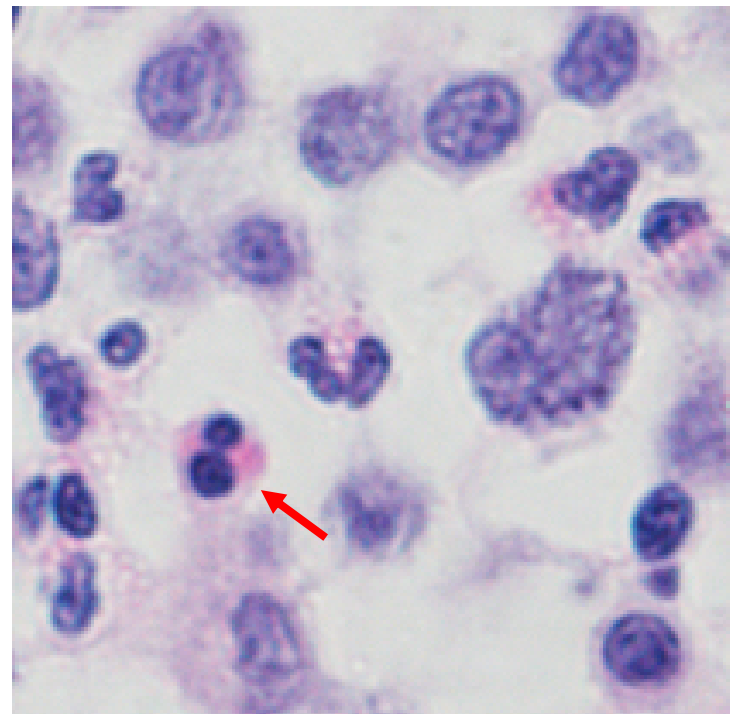
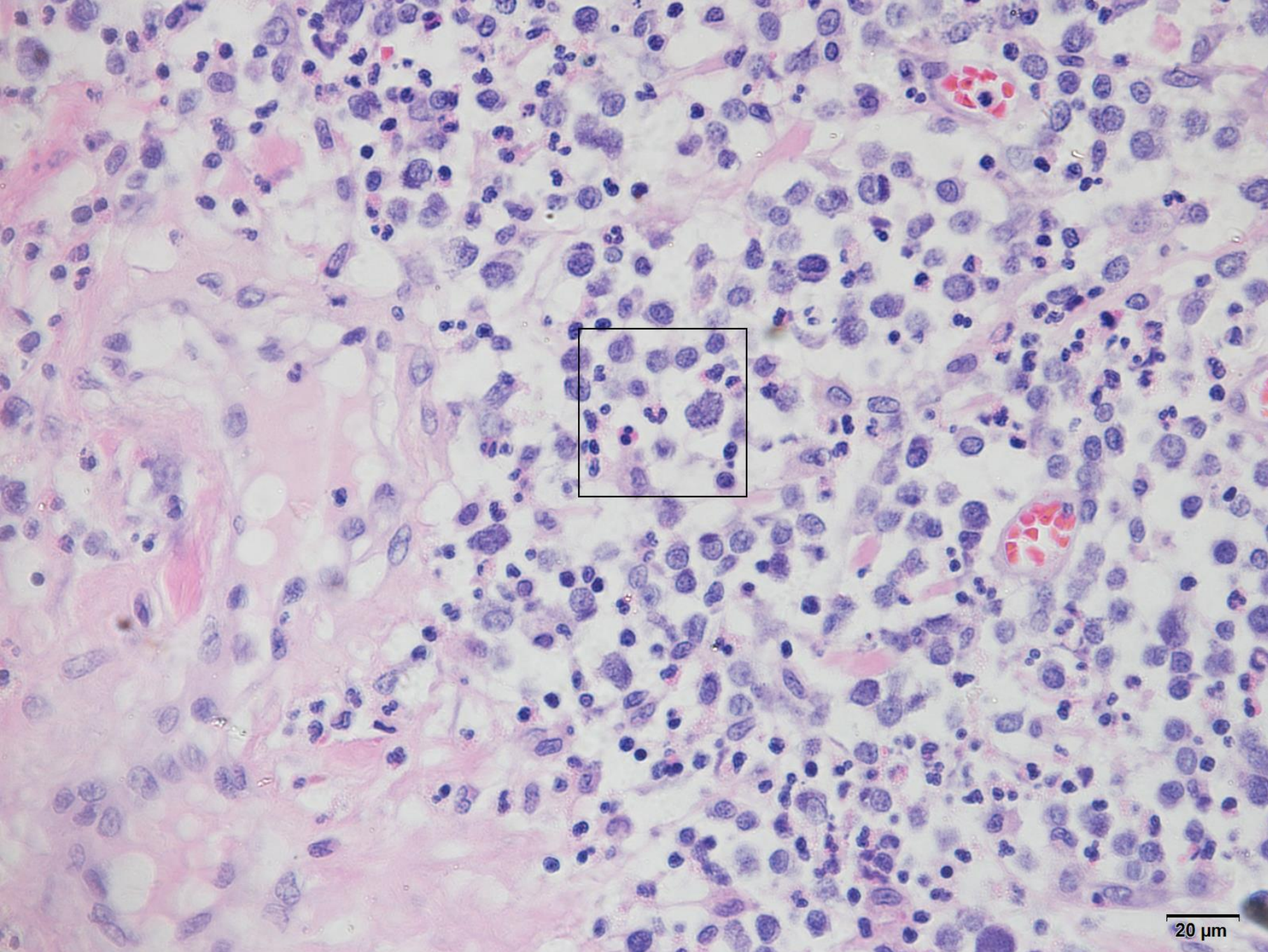
## 四、组织病理学观察



HE染色 (40×)

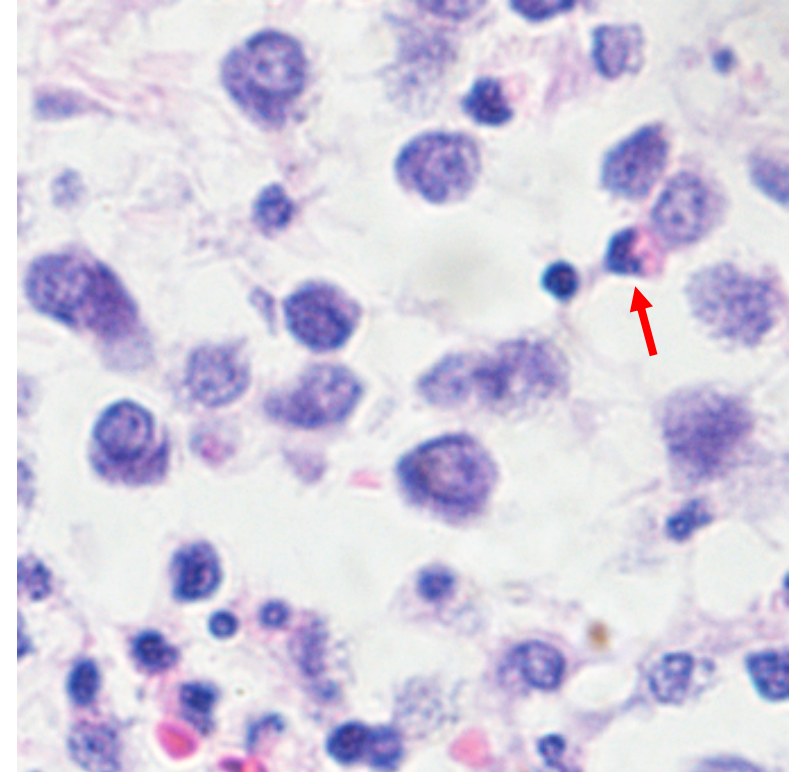
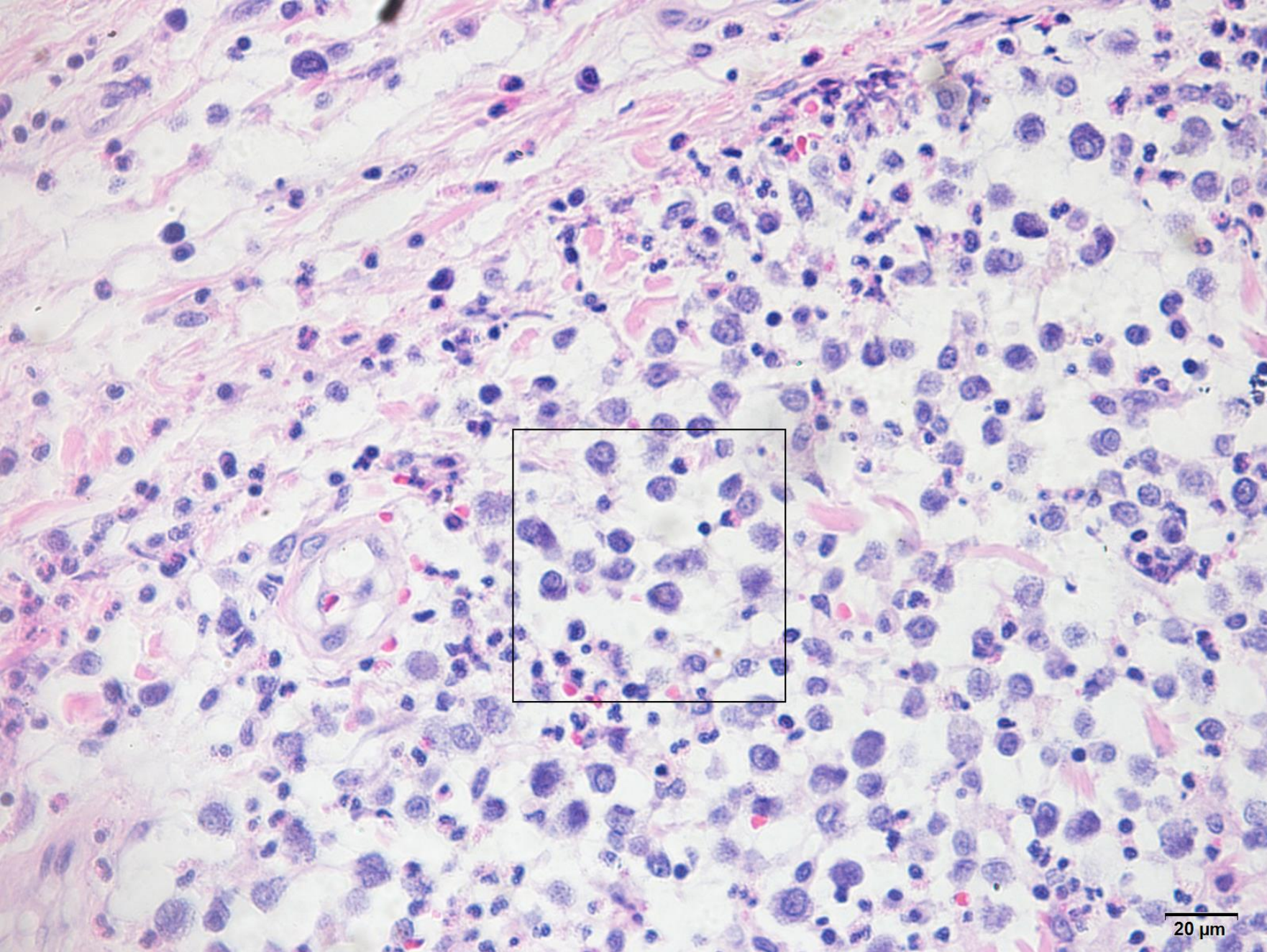


HE染色 (100×)

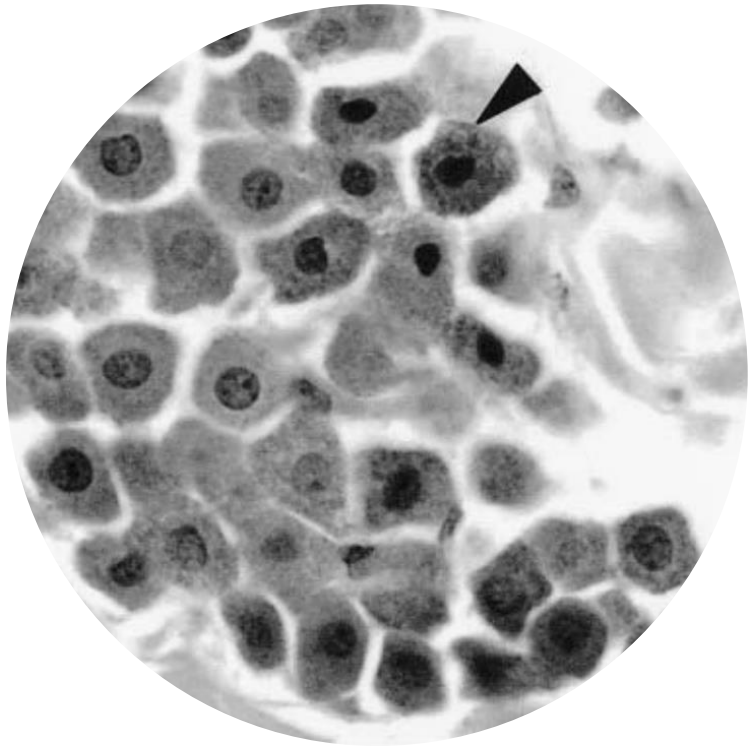


HE染色 (400×)

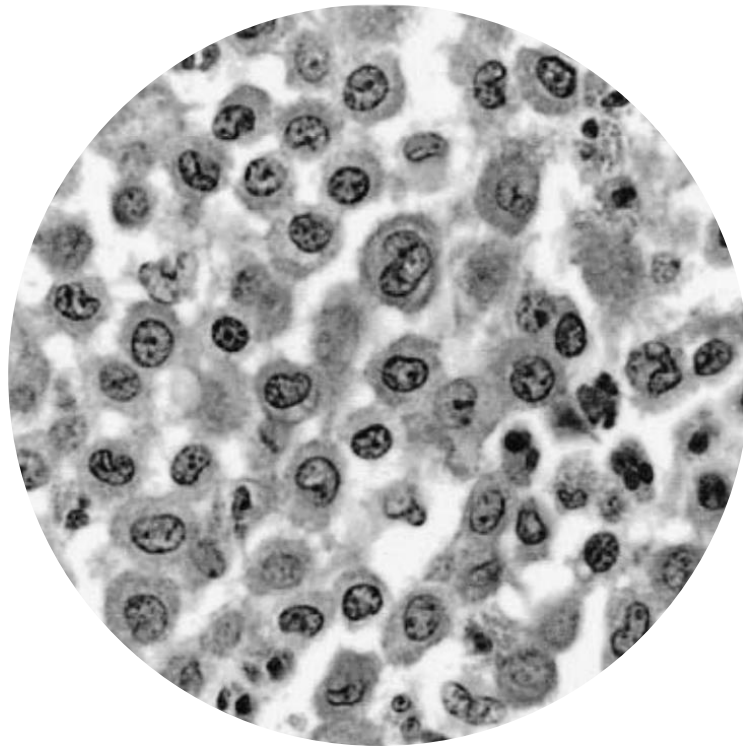




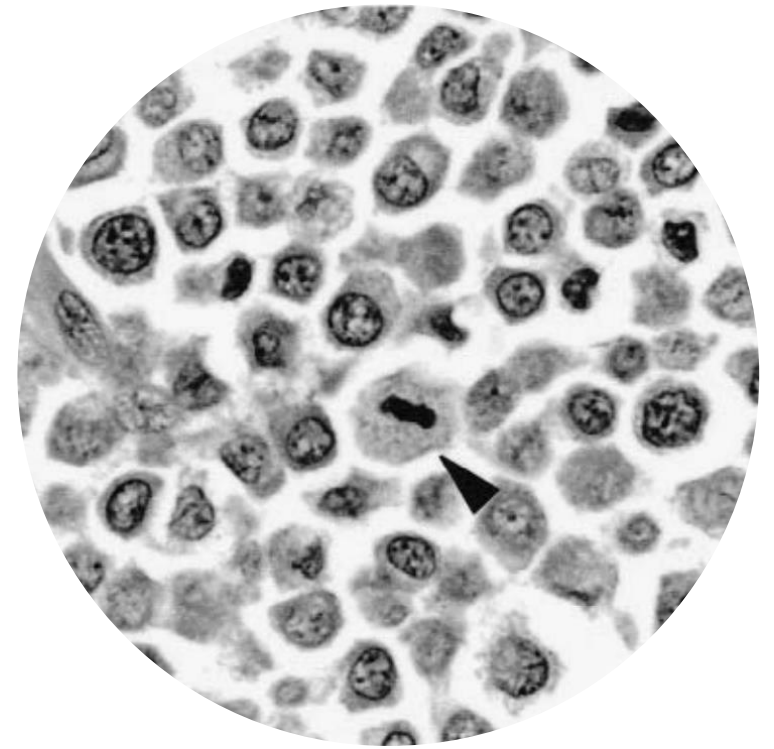
HE染色 (400×)



Grade I



Grade II

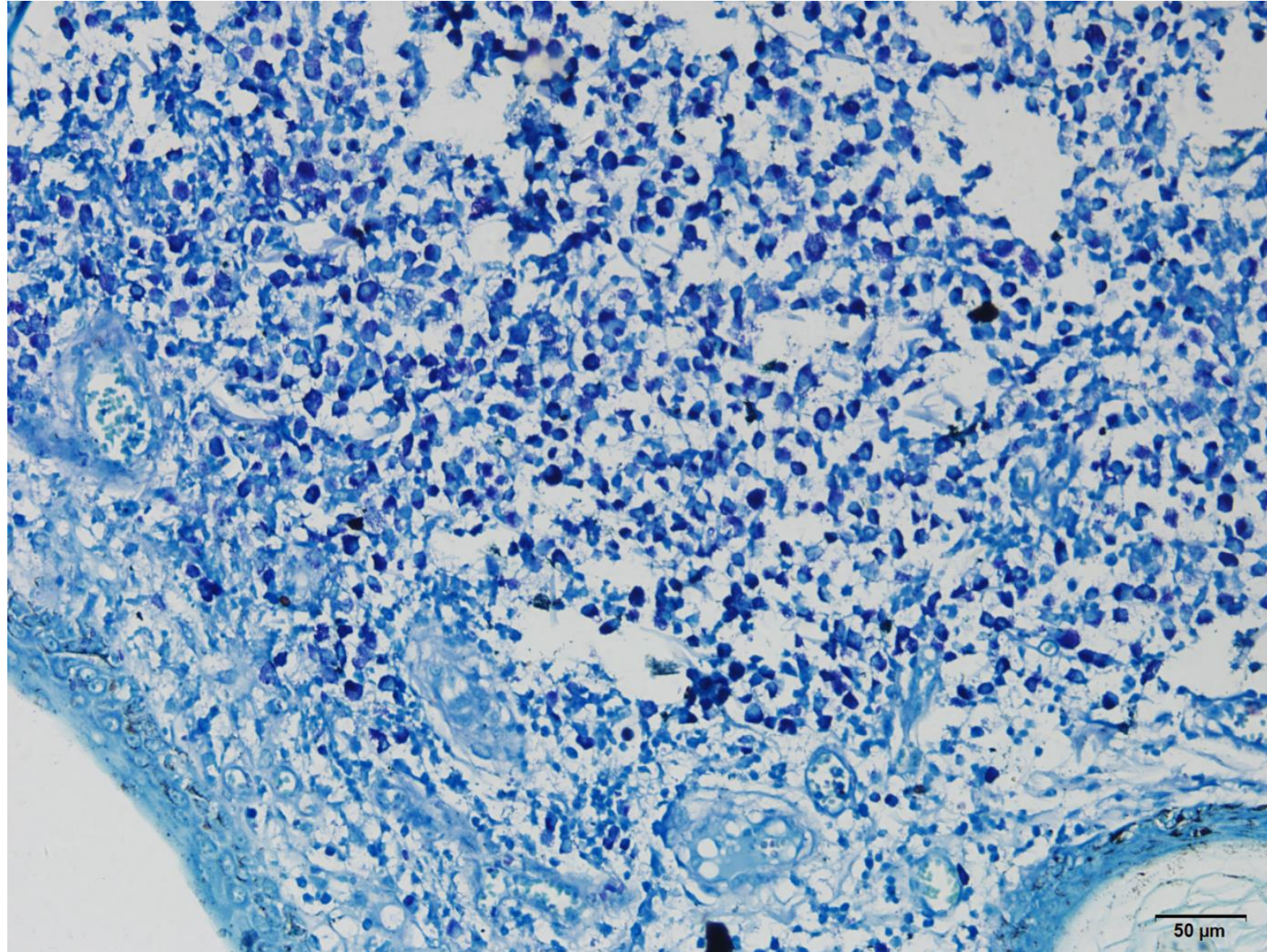


Grade III

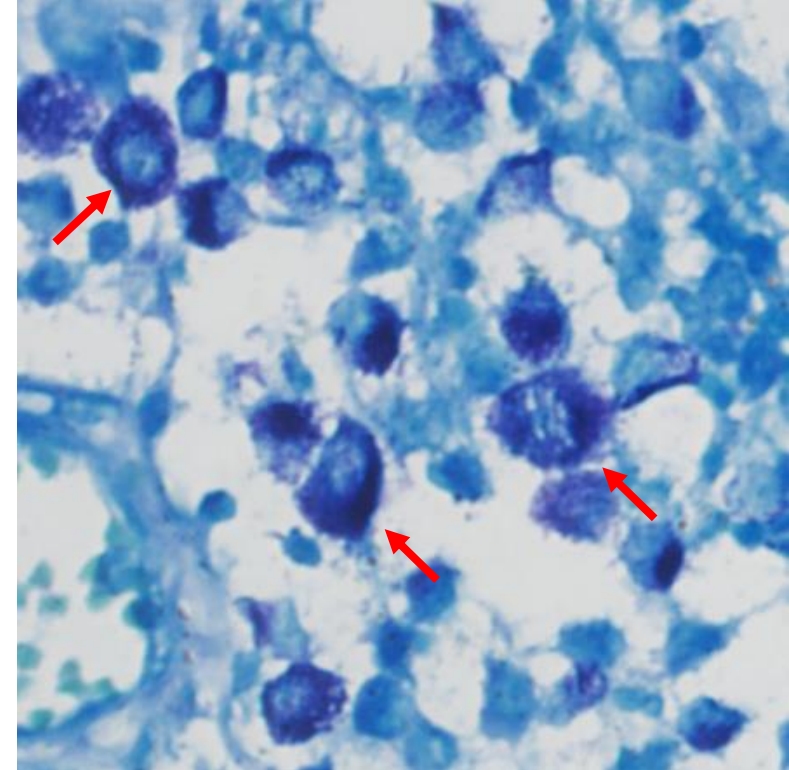
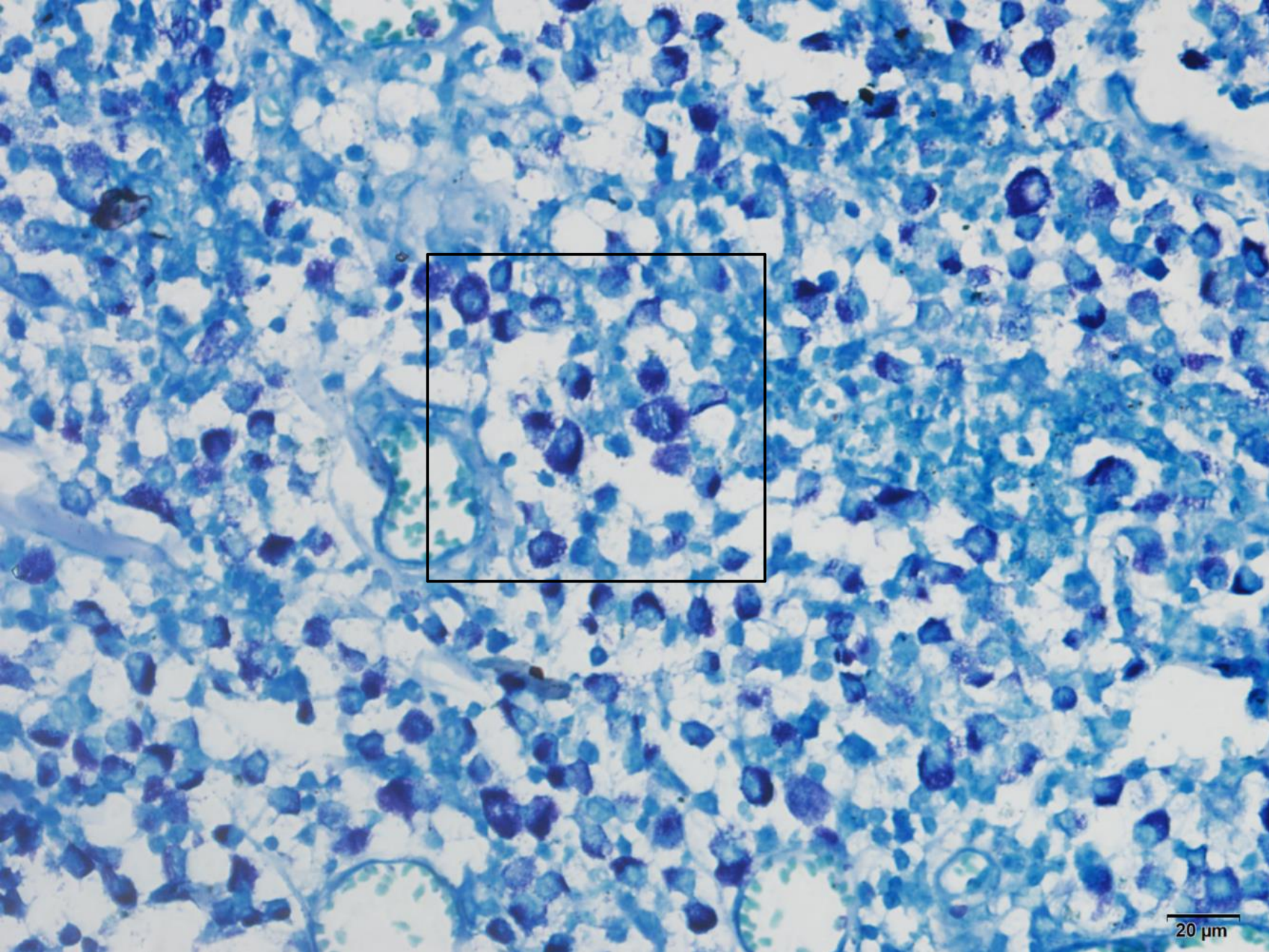
摘自: Morphometry of Canine Cutaneous Mast Cell Tumors

肥大细胞瘤分级

# 甲苯胺蓝染色 (Toluidine Blue-stained, TB)



TB染色 (200×)

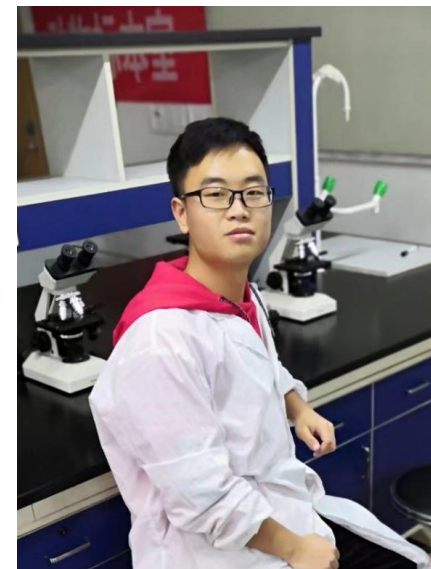


**TB染色 (400×)**

## 参考文献：

- [1]梁玉婷, 彭霞, 林堃, 等. 改良的肥大细胞甲苯胺蓝染色法[J].现代生物医学进展. 2017, 24: 4601-4605.
- [2]Strefezzi Rde F, Xavier JG, Catão-Dias JL, et al. Morphometry of Canine Cutaneous Mast Cell Tumors[J]. Vet Pathol. 2003. 40(3):268-275.
- [3]王辉暖, 谭荣荣, 周铁忠, 等. 犬肥大细胞瘤的病理学观察[J].中国兽医杂志, 2014, 50(2): 73-75.
- [4] Camus MS, Priest HL, Koehler JW, et al. Cytologic Criteria for Mast Cell Tumor Grading in Dogs With Evaluation of Clinical Outcome[J]. 2016, 53(6): 1117-1123.

# 致谢



谢 谢 大 家!